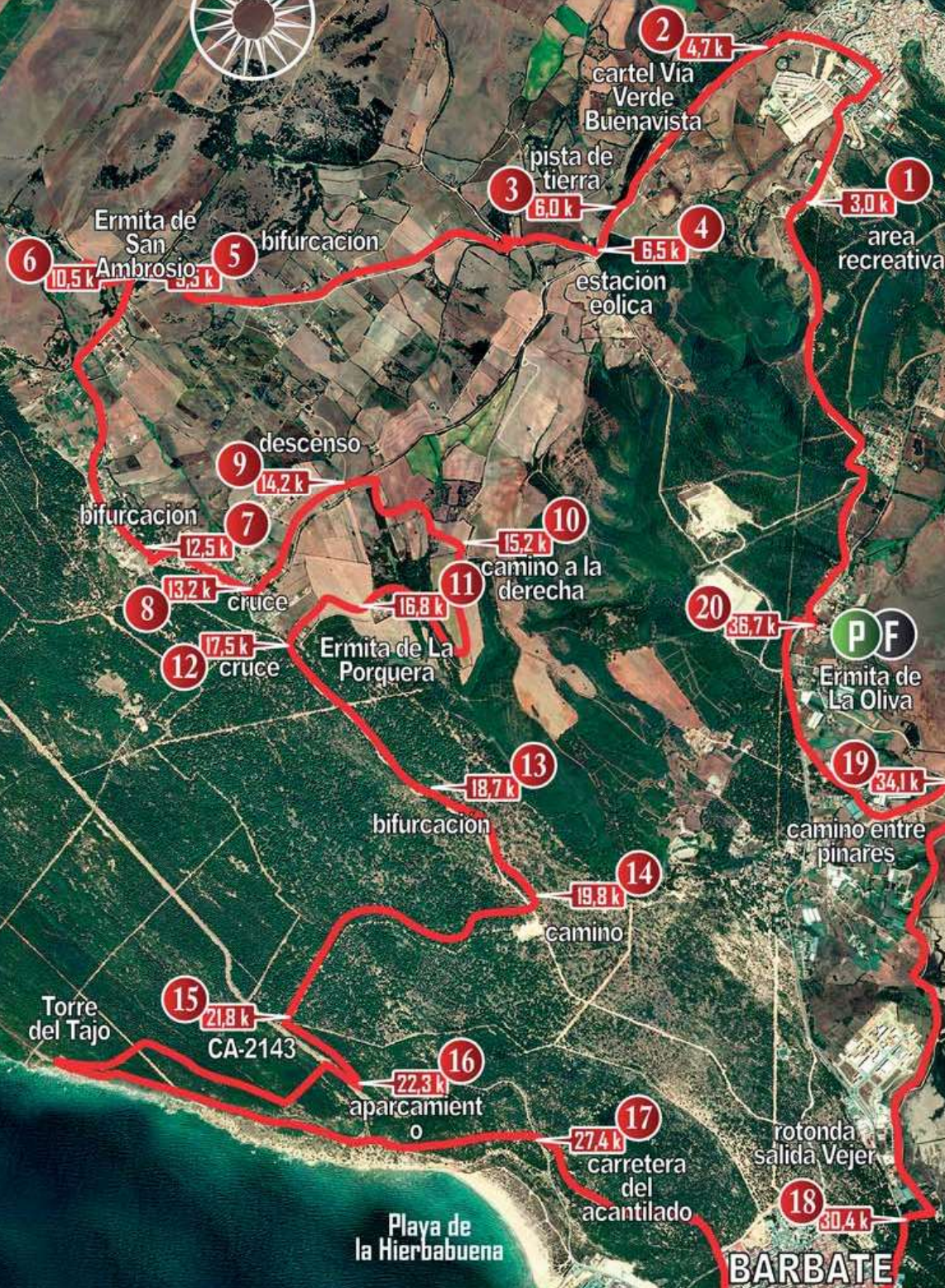


OBSERVACIONES

La subida a Vejer es algo dura. El camino por los pinares hacia la Torre del Tajo es muy arenoso. La bajada hacia Barbate es también arenosa y peligrosa en algunos tramos. Las travesías de Vejer y Barbate tienen mucha circulación. El recorrido aumenta su dificultad en un día de Levante fuerte, tan frecuente en la zona.

VEJER DE LA FRONTERA

42



BARBATE



Itinerario precioso y muy variado, que comienza con una bella subida a Vejer de la Frontera, permite la visita a las poblaciones de Vejer y Barbate, recorre la parte alta de la meseta donde se asienta Vejer, con unas vistas impresionantes, pasamos cerca de los aerogeneradores, permite la visita a la ermita de San Ambrosio del siglo VI, recorre el Parque Natural de los pinares de la Breña, se acerca hasta el borde del Acantilado, junto a la Torre del Tajo, con uno de los paisajes marítimos más bellos que puedan admirarse, desciende el acantilado por un precioso camino y recorre las marismas del río Barbate hasta regresar a la bella Ermita de la Virgen de la Oliva.

Punto de salida y llegada:

Dejamos el vehículo en la **Ermita de la Oliva en la A-393 (km. 0)**. La llegada será en el mismo lugar de partida ya que es un recorrido circular (km. 36,7).

Puntos de referencia:

1 Salimos a la carretera hacia la derecha en dirección a Vejer. Puede tener mucha circulación, pero sólo son 300 metros. Veremos a nuestra izquierda una pista de tierra en buen estado, en ascenso. Después de una primera rampa, descendiendo. A nuestra izquierda se encuentra la entrada a

una finca en ascenso que no cogemos. La pista baja hasta un arroyo y asciende después hasta Vejer. La subida tiene tramos duros. Entre los kilómetros 1 y 3, tiene una media del 8%. La subida es bonita, entre pinares. Llegamos a un **área recreativa** que vemos a la derecha (**km.3**).



... El Acantilado

(VEJER DE LA FRONTERA - BARBATE)



44

2 Llegamos a una amplia explanada. Justo de frente comienza el asfalto de las calles de Vejer. A nuestra izquierda pasamos junto al campo de fútbol. Más adelante a nuestra derecha vemos unos antiguos molinos. La calle por la que vamos gira a la derecha y se incorpora a la que entra por la CA-2142. Giramos por ella a la izquierda. Pronto vemos **carteles de la Vía Verde de Buenavista**, a la que nos dirigimos. En el primer cruce de calles, girando a la izquierda, llegamos todo recto hasta ella (**km.4,7**).

3 Nos dirigimos en dirección sur, hacia el mar, en dirección hacia los impresionantes molinos modernos de la estación eólica, bien por el asfalto o por el camino lateral de tierra. Llegamos a una bifurcación, en la que dejamos el asfalto, que sigue hacia la izquierda, y cogemos por la **pista de tierra** de la derecha (**km.6**).

4 Pronto vemos otra bifurcación. Cogemos por la derecha en descenso, dejando a la izquierda la **estación eólica (km.6,5)**.

5 Por esta pista de tierra en buen estado descendemos con velocidad y con cuidado, pues nos podemos encontrar algún coche de frente. Pasamos por un arroyo con vegetación refrescante y seguimos en descenso ya más suave. Llegamos a una **bifurcación (km.9,5)**.

6 Regresaremos aquí, pero merece la pena desviarse a la derecha, y a unos 400 metros desviarse por un camino a la izquierda que pasa por un arroyo para ver las ruinas de la **Ermита de San Ambrosio**, del siglo VI. Volvemos otra vez a la bifurcación (**km.10,5**).

7 Giramos ahora a la derecha. Después de bajar hasta un arroyo, la pista continúa su-



biendo suavemente entre casas. Veremos una venta a nuestra derecha. La pista se ensancha y llegamos a una **bifurcación (km.12,5)**.

8 Seguimos por la izquierda hasta llegar a un **cruce (km.13,2)**.

9 Giramos a la izquierda y a un kilómetro debemos desviarnos a la derecha, en **descenso (km. 14,2)**.

10 Después de otro kilómetro llegamos a otro camino y cogemos a la derecha **(km.15,2)**.

11 Después de un descenso y una dura subida del 9% en mal estado, llegamos al **cortijo y Ermita de la Porquera**, que se ha convertido en una instalación hotelera **(km.16,8)**.

12 Seguimos recto y nos encontramos un **cruce**, en el que tiramos hacia la izquierda **(km.17,5)**.

13 Llegamos a una **bifurcación** y tomamos el camino de la derecha **(km.18,7)**.

14 Deberemos ir atentos para desviarnos por un **camino** que encontraremos a la **derecha (km.19,8)**.

15 Por este camino transitamos entre los pinares de la Breña hasta salir a la **CA-2143**, o carretera del acantilado, que viene desde Caños

de Meca **(km.21,8)**.

16 Nosotros giramos a la izquierda, en dirección a Barbate, y veremos a nuestra derecha una entrada con un **aparcamiento para vehículos (km.22,3)**.

17 Tomamos por el camino que sale del aparcamiento en dirección al acantilado. Se trata de un camino muy arenoso, que hará difícil el circular con las bicis. Además se va en un suave ascenso. El camino circula entre pinares. En caso de bifurcación, coger siempre a la izquierda, menos en un momento en que llegamos a un camino en que intuimos cerca a nuestra derecha el acantilado y la Torre del Tajo (km.24,4). Después de haber contemplado el impresionante paraje, volvemos para atrás, dejamos a nuestra izquierda el camino por donde vinimos y seguimos recto, por un camino también bastante arenoso, en descenso, con momentos difíciles para la ciclabilidad,

pero con unas vistas maravillosas. Llegamos así hasta la **carretera del acantilado (km.27,4)**.

18 La atravesamos y seguimos por un carril hasta Barbate (km.29). Atravesamos la población hasta llegar a la **rotonda de salida hacia Vejer (km.30,4)**.

19 Cogemos por la carretera de salida, pasamos junto a una gasolinera y a menos de 500 metros nos desviamos a la derecha por un **camino entre pinares**. Llegamos enseguida a un almacén y giramos a la izquierda por un camino más estrecho. Se trata de un camino que recorre el límite de las marismas del río Barbate, sin pendiente ninguna. Circulamos por él, atentos a un portillo que se abrirá a nuestra izquierda casi oculto por la vegetación (km.34,1).

20 Después de cerrar el portillo, recorreremos unos horribles 500 metros por un camino muy arenoso, imposible de circular sobre la bici y que será un barrizal en época de lluvias. Llegamos a un lugar en que intuimos ya la carretera, y surge a nuestra derecha un camino en buen estado por el que cogemos. Por aquí saldremos a la carretera (km.35,5). Ya por carretera regresamos a la **Ermita de la Oliva**, donde podremos saludar a la Virgen y refrescarnos en la fuente **(km.36,7)**.



DIFICULTAD



LONGITUD

36,7 km

COORDENADAS GPS SALIDA

36.222777, -5.947628